

**Medilax®**

Laktulose 667 mg/ml. **Anvendelse:** Behandling af kronisk forstoppelse. **Dosering:** Børn 0-5 måneder: 3-6 ml dagligt fordelt på 2 doser. Børn 5-12 måneder: 10 ml dagligt fordelt på 1-2 doser. Børn 1-14 år: 5-15 ml dagligt fordelt på 1-2 doser. Bør ikke anvendes til børn under 2 år uden lægens anvisning. Voksne og børn over 14 år: 15-30 ml dagligt. Dosis vil være individuel og bør justeres til halvfast afføring opnås. **Advarsler og forsigtighedsregler:** Må ikke bruges ved blokeret tarmpassage, blindtarmsbetændelse, glucoseintolerans eller overfølsomhed over for indholdsstoffet. Høje doseringer (100-150 ml dagligt) kan øge insulinbehovet hos diabetikere. Må ikke anvendes af personer på galaktose- eller laktosefri diæt. **Gravide og ammende:** Kan anvendes. **Bivirkninger:** Lette mavesmerter, oppustet mave, afgang af luft fra tarmen, kvalme, opkastning og diarré ved høje doser. **Tilskud:** Ikke tilskudsberettiget, men der kan søges om individuelt tilskud. **Pakninger og priser:** 100 ml, 250 ml, 500 ml og 1000 ml. Pris: Ikke fast pris.

**Moxalole®**

Osmotisk virkende afføringsregulerende middel indeholdende macrogol 3350, natriumhydrogencarbonat, natriumchlorid og kaliumchlorid. **Virkning og anvendelse:** Behandling af kronisk forstoppelse. Opløsning af hård og indeklemt afføring (faecal impaction), som er konstateret af lægen. **Dosering:** Kronisk forstoppelse: Voksne: 1-3 breve dagligt i opdeltede doser afhængigt af individuelt respons. En behandling varer normalt ikke længere end 2 uger, men kan gentages om nødvendigt. Børn: Bør ikke anvendes til børn under 12 år. Faecal impaction: Voksne: 8 breve dagligt indtaget over 6 timer. Behandling varer normalt ikke længere end 3 dage. **Anvendelsesmåde:** Før anvendelse skal hvert brev indhold opløses i 125 ml vand. Ved behandling af faecal impaction kan 8 breve opløses i 1 liter vand. Patienter med nedsat hjerte-kar-funktion: Ved behandling af faecal impaction bør dosis fordeles således, at der ikke gives mere end 2 breve i timen. **Advarsler og forsigtighedsregler:** Må ikke anvendes ved tilstopning af tarmen, hul i tarmen eller ved en alvorlig betændelse i tarmen som colitis ulcerosa, Morbus Crohn, tarmslyng eller toksisk megacolon (sygelig stor, udvidet og tykvægget tyktarm med ansamling af tarmindhold) samt ved overfølsomhed overfor nogle af ingredienserne. Bør kun indtages dagligt over længere perioder efter aftale med lægen. Kontakt lægen straks, hvis du bliver svag, stakåndet, meget tørstig med hovedpine eller får opsvulmede anklær. Bør ikke anvendes uden samråd med lægen ved graviditet eller amning. **Bivirkninger:** Almindelige bivirkninger: Oppustethed, kvalme, mavesmerter, mavekrampe, maverumlen, luft i mave og tarme, diarré og opkastning. Allergiske reaktioner forekommer meget sjældent. **Tilskud:** Ikke tilskudsberettiget, men der kan søges om individuelt tilskud. **Priser og pakninger:** Moxalole 8 stk., 20 stk., 50 stk. og 100 stk. Pris: Ikke fast pris.

**Glyoktyl® klyksma**

7,5 ml med 6 mg/ml docusatnatrium og 906 mg/ml glycerol 85 %. **Anvendelse:** Anvendes mod forstoppelse samt ved tarmtømning før undersøgelse eller operation. **Dosering:** Voksne og børn: 1 sprøjte i endetarmen ad gangen. Bør ikke anvendes til børn under 2 år uden lægens anvisning. **Anvendelsesmåde:** Tubespiden indføres i hele sin længde i endetarmen. For børn under 3 år indføres dog højst den halve længde af tubens spids. **Advarsler og forsigtighedsregler:** Bør kun anvendes i kortere tid. Må ikke bruges ved manglende eller nedsat tarmpassage, ved smerter i maven af ukendt årsag og ved allergi over for et af indholdsstofferne. **Gravide og ammende:** Kan anvendes. **Tilskud:** Ikke tilskudsberettiget, men der kan søges om individuelt tilskud. **Pakninger og priser:** 1 stk., 4 stk., 15 stk. og 100 stk. Pris: Ikke fast pris.

**Magnesia medic**

500 mg tabletter med magnesiumhydroxid. **Virkning:** Til behandling af forstoppelse. **Dosering:** Voksne 2-3 tabletter efter behov. Bør ikke anvendes af børn under 15 år uden lægens anvisning. **Advarsler og forsigtighedsregler:** Må ikke tages ved nedsat nyrefunktion eller ved overfølsomhed over for et af indholdsstofferne. Langvarig brug kan føre til forstyrrelser i calcium-/phosphatbalancen. Magnesia medic kan påvirke optagelsen og effekten af andre lægemidler. Spørg lægen eller på apoteket, hvis du bruger andre lægemidler. **Gravide og ammende:** Kan anvendes. **Bivirkninger:** Diarré, luft i maven, mavesmerter, utilpashed, kvalme, opkastning. Hos patienter med nedsat nyrefunktion kan der forekomme for højt indhold af magnesium i blodet, hvilket kan være meget toksisk. **Tilskud:** Ikke tilskudsberettiget, men der kan søges om individuelt tilskud. **Pakninger og priser:** 40 stk., 100 stk. og 200 stk. Pris: Ikke fast pris.

**Actilax® orale dråber**

7,5 mg/ml natriumpicosulfat. **Virkning og anvendelse:** Mod forstoppelse. **Dosering:** Børn under 4 år: 1 dråbe pr. 2 kg legemsvægt, børn 4-10 år: 5-10 dråber daglig, børn over 10 år og voksne: 10-20 dråber daglig. Bør kun anvendes til børn under 4 år efter lægens anvisning. **Advarsler og forsigtighedsregler:** Må ikke bruges ved: Manglende eller nedsat passage i mave eller tarm (f.eks. tarmslyng, forsnævring af tarmen eller betændelse i tarmen), før eller efter nylige operationer i mave eller tarm, ved forstyrrelser i væske- og saltbalancen eller overfølsomhed over for et af indholdsstofferne. Bør ikke anvendes dagligt gennem længere tid. Samtidig indtagelse af vanddrivende midler eller binyrebarkhormoner kan påvirke væske- og saltbalancen. Samtidig indtagelse med digoxin (hjertemedicin) kan øge digoxins følsomhed. Kan kun anvendes af gravide og ammende efter lægens anvisning. **Bivirkninger:** Almindelige: Mavesmerter og diarré. Sjældne: Allergiske reaktioner, hududslæt og hævelser. **Tilskud:** Ikke tilskudsberettiget, men der kan søges om individuelt tilskud. **Pakninger og priser:** 30 ml. Pris: Ikke fast pris.

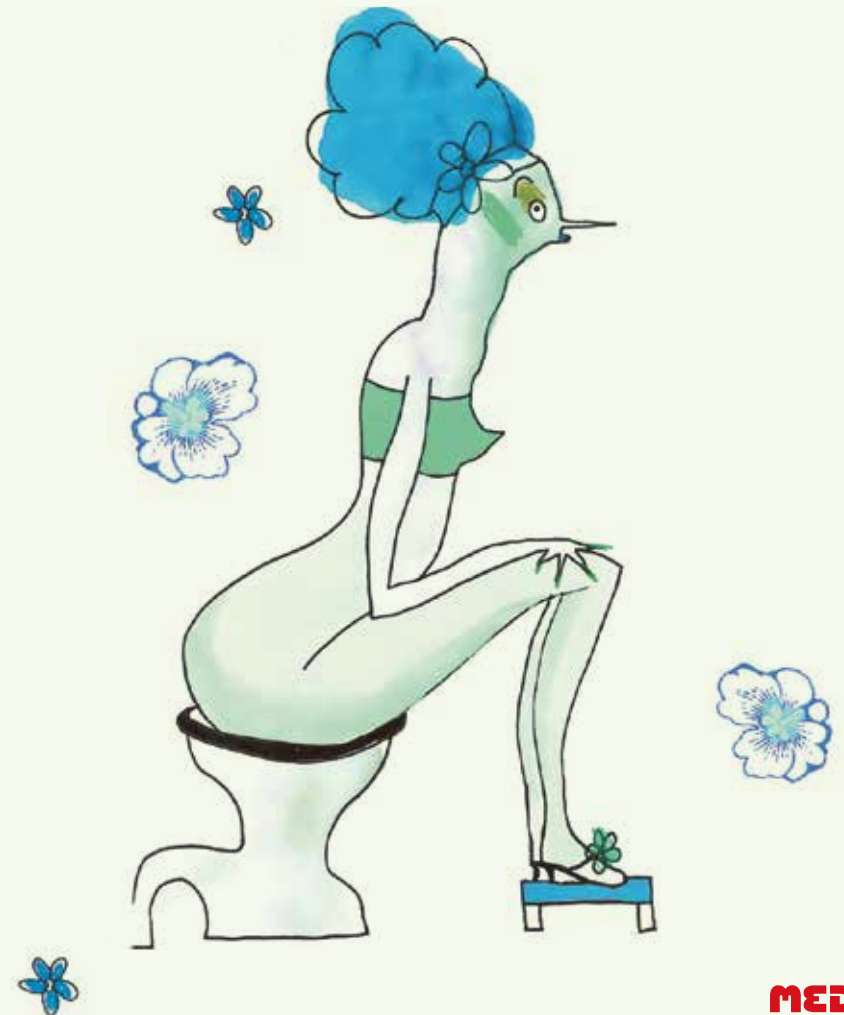
**Balacid® Novum tyggetabletter**

Indeholder calciumcarbonat og magnesiumhydroxid. **Anvendelse:** Balacid Novum bruges mod for meget mavesyre og sure opstød. **Dosering:** 1-2 tyggetabletter tygges omhyggeligt ved behov eller efter lægens ordination. **Særlige advarsler:** Må ikke anvendes uden ordination fra lægen ved nedsat nyrefunktion. Længere tids brug kan forstyrre kalk- og fosfatbalancen. Indeholder sorbitol. **Brug af anden medicin:** Balacid Novum kan påvirke optagelsen og effekten af andre lægemidler. Spørg lægen eller på apoteket hvis du bruger andre lægemidler. **Graviditet og amning:** Kan anvendes. **Bivirkninger:** Almindelige: Forstoppelse eller diarré. Sjældne: Tillukket tarmkanal ved brug af meget høje doser. Alvorlige bivirkninger kan forekomme hos personer med nedsat nyrefunktion. **Pakninger og priser:** 30 stk., 60 stk og 100 stk. Pris: Ikke fast pris.

Alle pakninger indeholder en vejledning, som bør læses omhyggeligt. Vejledningerne kan også findes på [www.indlaegsseddel.dk](http://www.indlaegsseddel.dk)

# Toiletlæsning om forstoppelse

DIN GUIDE TIL EN VELFUNKERENDE MAVEN





# Lad ikke maven begrænse livet

Gennem mine snart 30 års arbejde som sygeplejerske har jeg meget ofte hørt patienterne fortælle, at de ikke altid bliver taget seriøst, når de forsøger at få hjælp til at løse deres problemer med forstoppelse.

Det undrer mig, at sundhedspersonalet i nogle tilfælde helt overser problemet. Forstoppelse nedsætter nemlig livskvaliteten for patienterne, og det er faktisk et alvorligt problem. Ikke kun for den enkelte - det koster samfundet millioner af kroner. Forstoppelse kan f.eks. medføre oppustethed, utilpashed, opstød, kvalme eller opkastning og forårsage manglende ernæring, øget vægt, øget maveomfang samt give en fornemmelse af tyngde i underlivet. Alle sammen symptomer, der forringer patienternes trivsel.

Hvis hård og mangelfuld udskillelse af afføring er et hyppigt tilbagevendende problem, bør sundhedspersonalet erkende det og handle derefter. Det er ikke et rimeligt menneskeligt vilkår at kæmpe med forstoppelse - især ikke, når der findes hjælp at hente - både i form af medicin og gode råd, som du kan læse om i denne brochure og på [www.maveguiden.dk](http://www.maveguiden.dk).

Forstoppelse forekommer hos alle aldersgrupper, men hyppigheden stiger med alderen. Det skønnes, at 10 til 20 procent af alle danskere lider af forstoppelse i en sådan grad, at de mere eller mindre regelmæssigt tager afføringsmidler.

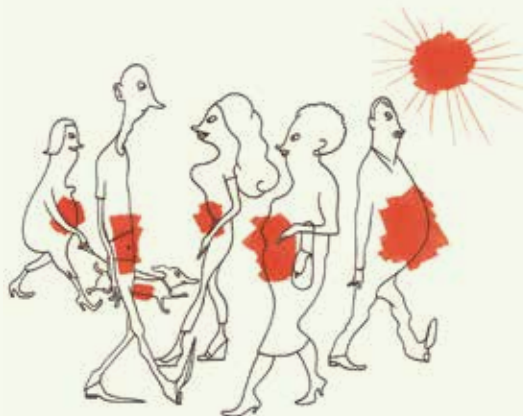
Det første skridt er at erkende problemet. Dernæst at forsøge at finde årsagen (eller flere årsager) ved at gennemgå de "ni faktorer", der påvirker og betinger den normale tarmfunktion.

Det er vigtigt at kunne finde netop de behandlingsmuligheder, som kan løse den enkelte patients problem, og som patienten kan få til at fungere i hverdagen. Et succesfuldt toiletbesøg bør for alle mennesker være en dagligdags og problemfri oplevelse.

God fornøjelse med toiletlæsningen.



Gerd Johnsen  
Specialsygeplejerske SD



# VAS-Regula® - afføringslinealen

Har du vrøvl med afføringen, og har du brug for hjælp til, hvad du skal gøre ved det?

VAS-Regula er en ny afføringslineal, der giver dig mulighed for hurtigt at blive klar over, hvilken type afføring du har.

VAS-Regula viser, om der er tale om forstoppelse, diarre, manglende afføringstrang eller ufrivillig afføring.

VAS-Regula siger ikke noget om årsagen til afføringsproblemet. Det er vigtigt at afklare årsagen/årsagerne til dine afføringsproblemer. Tal altid med din læge, inden du starter behandling.

VAS-Regula®		AFFØRINGSSKALA			gerdjohnsen.dk	
FORSTOPPELSE (afføringsstype 1, 2, 3)		KONSISTENS		DIARÉ (afføringsstype 5, 6, 7)		
<b>Type 1</b> Forstoppelsesdiaré	<b>Type 2</b> Hårde knolde	<b>Type 3</b> Hårde pølser	<b>Type 4</b> Normale pølser	<b>Type 5</b> Pølser, tynd afføring	<b>Type 6</b> Grødet afføring	<b>Type 7</b> Vandtynd diaré
UDSKILLELSE						
Kan ikke udskille afføring <b>Type 8</b>		Svært at udskille afføring <b>Type 9</b>		Normal udskillelse <b>Type 10</b>		Svært at nå på toilettet <b>Type 11</b>
					Kan ikke holde på afføring <b>Type 12</b>	

KONSISTENS							
TYPE	1	2	3	4	5	6	7
1-2	Midler med primær virkning på stimulering af tarmbevægelsen: <i>Bisacodyl, natriumpicosulfat etc.</i>				6-7	Midler der hæmmer tarmbevægelsen: <i>Loperamid etc.</i>	
+/-	Midler med primær virkning på tarmindholdet:				+/-	Midler med primær virkning på tarmindholdet:	
1-3	Osmotisk midler: <i>Magnesiumozid, lactulose, macrogoler med elektrolytter etc.</i>				5-7	Absorptionsmidler: <i>Aktivt kul, loppeskraller med kalk</i>	
	Bulkmidler: <i>Loppeskraller</i>					Fortykkelsesmidler: <i>Loppeskraller</i>	
	Smørende midler: <i>Paraffinolie</i>					Tarmbakteriemidler: <i>Mælkesyrebakterier, A38 etc.</i>	
UDSKILLELSE							
8-9	Endetarmsforstoppelse: Endetarmsmidler: <i>Bisacodyl, glycerol + docusat etc.</i>				11-12	Ufrivillig afføring ved diarre: Midler: <i>Loperamid, loppeskraller etc.</i>	

[www.vas-regula.dk](http://www.vas-regula.dk)

## Hvilke symptomer er almindelige ved forstoppelse?

De fleste mennesker bliver ramt af forstoppelse en gang imellem, især kvinder oplever problemet. Hård mave og forstoppelse er et almindeligt og ofte tilbagevendende problem.

### Nogle symptomer, der kan være tegn på forstoppelse, kræver behandling:

- Sjældnere toiletbesøg end normalt
- Afføring der er hård og svær at komme af med
- Afføring der medfører rifter og blødninger fra endetarmen
- Fornemmelsen af ikke at være "tømt ud" efter et toiletbesøg
- Oppustethed og udspændt mave
- Tryksymptomer fra mave og tarm
- Generelt nedsat velbefindende

Når forstoppelse begynder at blive et problem, er det tid til at åbne døren for behandling. I denne folder kan du læse mere om, hvad du selv kan gøre for at afhjælpe problemet, og hvilke afføringsmidler Meda kan tilbyde.

Hvis der er blod eller slim i afføringen, eller du oplever andre uforklarlige maveproblemer, kan det skyldes andet end forstoppelse. Kontakt i så fald din læge.



## Fakta om forstoppelse



"Hård mave" er et andet udtryk for forstoppelse, hvor tarminholdet har svært ved at passere gennem tyktarmen. Det resulterer i for faste og for små mængder afføring, som det er vanskeligt at komme af med.

Det skønnes, at 10 til 20 pct. af alle danskere lider af forstoppelse i en sådan grad, at de mere eller mindre regelmæssigt tager afføringsmidler. Forstoppelse forekommer hos alle aldersgrupper, men hyppigheden stiger med alderen.

### Der findes to typer forstoppelse:

#### Akut forstoppelse

Forstoppelse kan opstå pludseligt, når kost- eller drikkevaner ændres, f.eks. under ophold i udlandet. Kortvarig sygdom og brug af medicin kan også give akut forstoppelse.

#### Kronisk forstoppelse

Kronisk forstoppelse skyldes ofte en varig lidelse. Der kan imidlertid være mange forskellige årsager til selve forstoppelsen. Det kan du læse mere om i afsnittet "Find årsagen til forstoppelsen ved hjælp af de ni faktorer".





## Madens vej gennem kroppen

Forstoppelse opstår i fordøjelseskanalen, som strækker sig fra mund til endetarm.

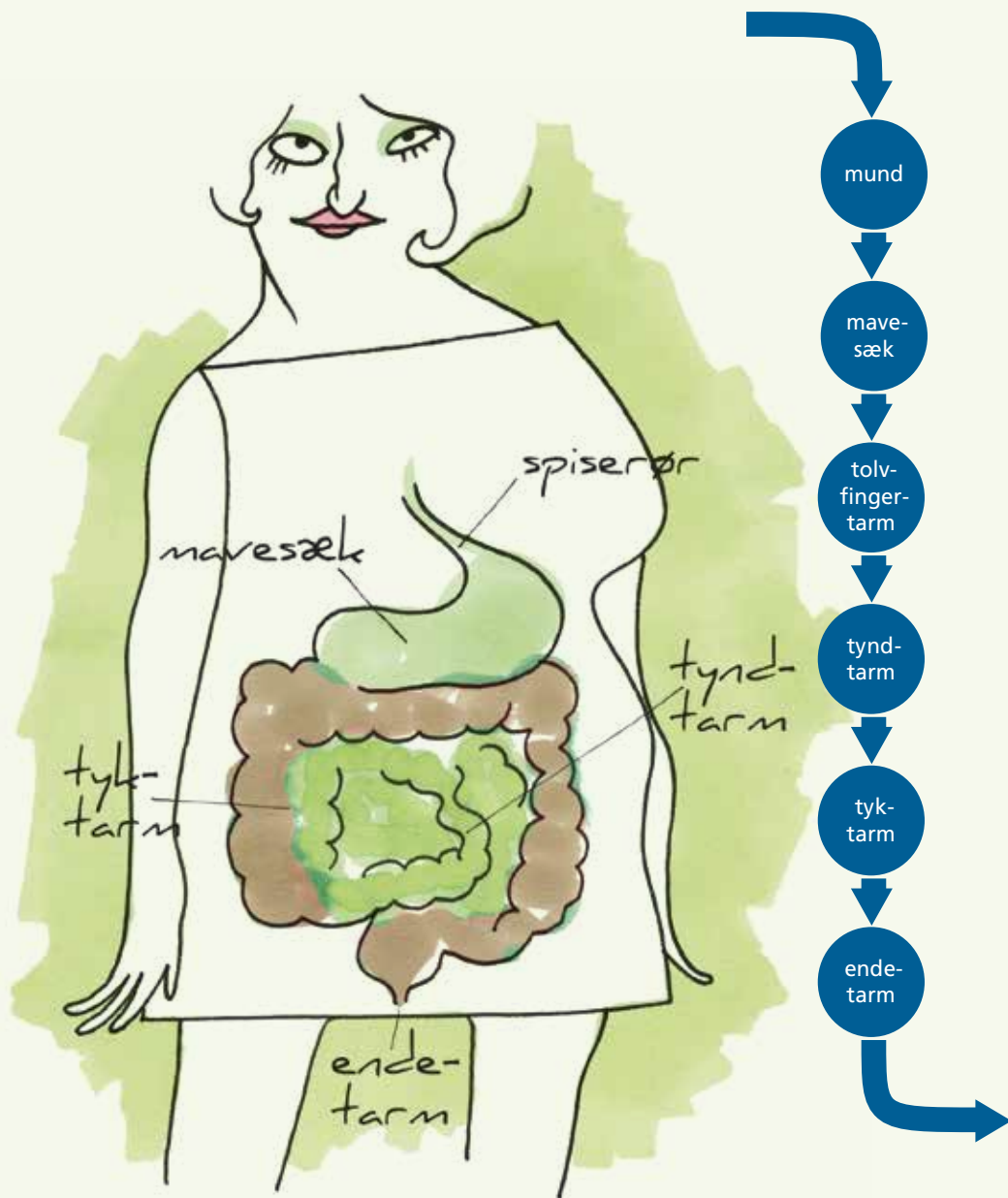
Tænderne findeler maden, mens den blandes med spyt. Tungen holder maden på plads mellem tænderne og sætter synkebevægelsen i gang.

Spiserøret er et muskelfyldt rør, der transporterer maden ned i mavesækken. I mavesækken blandes føden med mavesyre, som nedbryder føden til flydende konsistens.

Nedbrydningsprocessen fortsætter i tolvfingertarmen og i tyndtarmen. De spaltede næringsstoffer, vitaminer, mineraler, vand m.m. optages gennem tarmvæggen og føres via blodet videre til de celler, der behøver dem.

Resten af tarmindholdet transporteres til tyktarmen, hvor vand og salte fra tarmindholdet opsuges via tarmvæggen og optages af kroppen. Tarmindholdet bestående af diverse affaldsprodukter føres videre til endetarmen.

Endetarmen er omsluttet af en ringmuskel, der åbner sig, når endetarmen er fyldt, så afføringen kan komme ud.



## Gode råd om hvad du selv kan gøre



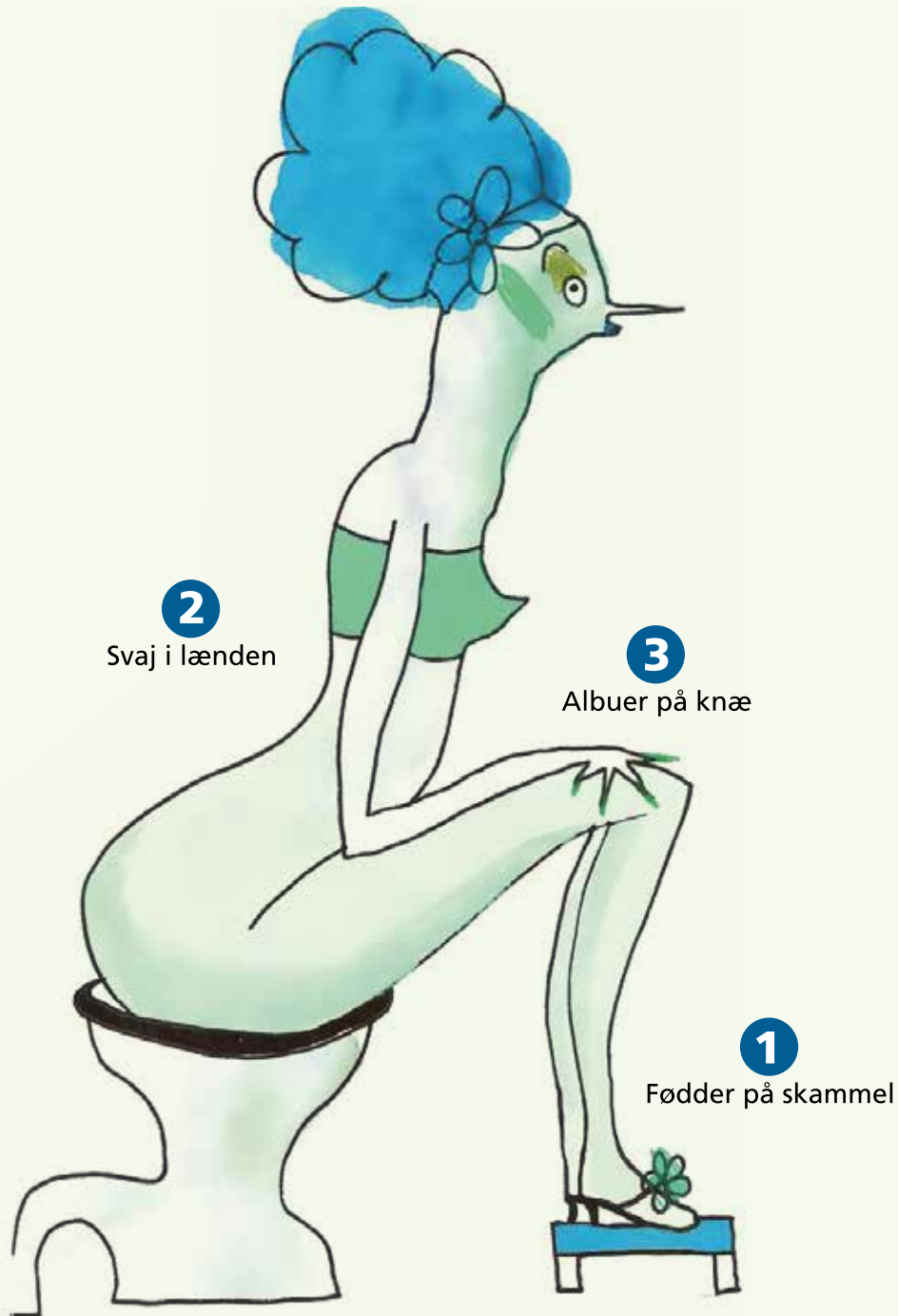
- Drik 1 til 1,5 l væske dagligt - vand, juice eller lignende
- Spis fiberrigt - rugbrød (fuldkorn, mørkt eller lyst), fiberbrød, knækbrød, havregryn, tørrede frugter eller andet
- Bevæg dig - gå, løb, svøm el. lign. hver dag
- Indøv gode toiletvaner - samme tid hver dag, giv dig god tid
- Sid rigtigt på toilettet
- Søg læge, hvis du har forstoppelse og ikke kan komme den til livs ved hjælp af ovennævnte råd eller et mildt afføringsmiddel
- Søg altid læge, hvis du har blod i afføringen

## Den rigtige siddestilling



Du kan selv påvirke tarmfunktionen i positiv retning ved at sidde rigtigt på toilettet.

- Sid midt på toilettet
- Anbring fødderne på en skammel, hvis toilettet er for højt til, at du kan nå gulvet
- Svaj i ryggen, og læn dig let fremover
- Tag en dyb indånding, hvis det er svært at tømme tarmen



# Find årsagen til forstoppelsen ved hjælp af de 9 faktorer

Der er 9 faktorer, som påvirker tarmfunktionen og kan forårsage forstoppelse. Da forstoppelse kan have flere årsager, er det vigtigt at se på de forskellige muligheder, før du begynder en behandling.

## 1. Væske

Det er vigtigt, at der er balance mellem den væske, kroppen får ind, og den væske, kroppen udskiller. Får du for lidt væske, reagerer kroppen ved at suge ekstra væske fra tarmindholdet, som så bliver tørt og hårdt. Det anbefales derfor at drikke mindst 1,5 liter væske dagligt - helst vand, juice el. lign.

## 2. Kost

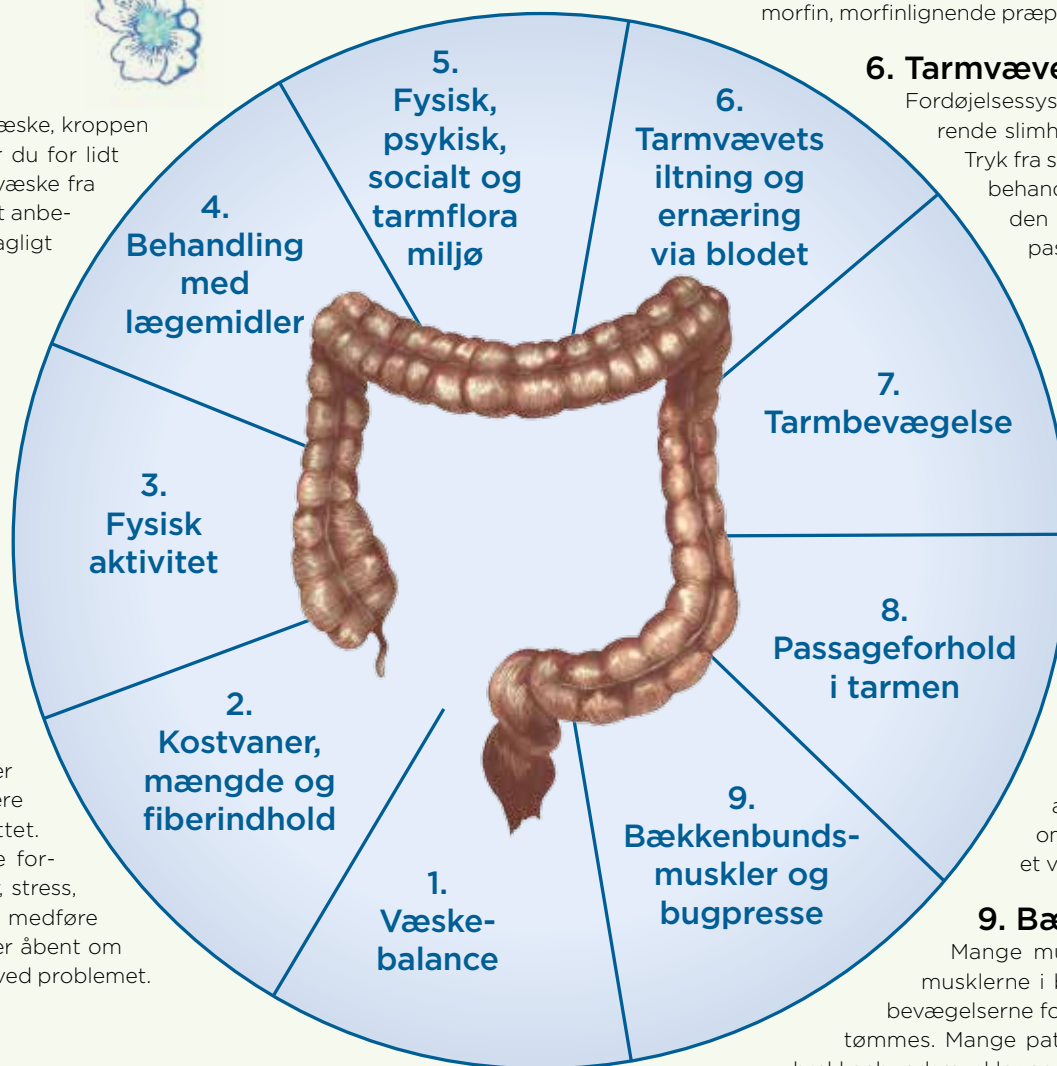
Fordøjelsessystemet aktiveres naturligt, når det får noget at arbejde med. Derfor er det vigtigt at spise flere gange om dagen. Det er også vigtigt at sammensætte kosten, så den indeholder tilstrækkelig mange plantefibre, da de sikrer en hurtig passage gennem tarmen.

## 3. Motion

Fysisk aktivitet stimulerer tarmens naturlige bevægelser, fremmer fordøjelsesprocessen og er med til at hindre forstoppelse.

## 4. Miljø

Fysiske forhold som f.eks. mangel på toilet eller snavsede toiletter kan få mange til at ignorere behovet og lade være med at gå på toilettet. Undertrykkelse af afføringstrangen kan give forstoppelse. Psykiske forhold som bekymringer, stress, skiftende arbejdstider og lignende kan også medføre afføringsproblemer. Det faktum, at vi ikke taler åbent om afføring, kan betyde, at vi ikke får gjort noget ved problemet.



## 5. Medicin

Mange lægemidler og naturprodukter kan påvirke tarmfunktionen negativt. Opstår der forstoppelse, bør du derfor få undersøgt, om det kan skyldes brug af medicin. Mange smertestillende lægemidler kan virke stoppende. Derfor suppleres behandling med morfin, morfinlignende præparater og psykofarmaka ofte med afføringsmidler.

## 6. Tarmvævet

Fordøjelsessystemets effektivitet afhænger bl.a. af en velfungerende slimhinde, der får tarmindholdet til at passere lettere. Tryk fra svulster, åreforkalkning samt kemoterapi og strålebehandling kan nedsætte slimhindens funktion. Slimhinden bliver tør, så tarmindholdet er længere tid om at passere gennem tarmen, og du får forstoppelse.

## 7. Tarmbevægelser

Tarmens bevægelser - de sammentrækninger, der sender tarmindholdet videre - påvirkes af mange faktorer, bl.a. motion, kost, medicin og sygdom. Visse sygdomme, f.eks. i nervesystemet, giver varig nedsættelse af tarmens bevægelser, så patienten får behov for afføringsmidler, der direkte fremmer tarmens bevægelser. Gravide kan også have problemer med tarmens bevægelser. Den øgede produktion af hormonet progesteron hos gravide virker afslappende på tarmens muskulatur, så indholdet passerer langsommere, hvilket kan give forstoppelse.

## 8. Passageforhold

Fornævringer i tarmsystemet hindrer indholdet i at passere frit. Da tarmindholdet så er længere tid om at passere, er der risiko for forstoppelse. Tryk fra et voksende foster kan også påvirke tarmens arbejde.

## 9. Bækkenbund

Mange muskler er involveret i tømning af tarmen. Især musklerne i bækkenbunden spiller en vigtig rolle, når tarmbevægelserne forstærkes, trykket i endetarmen stiger, og tarmen tømmes. Mange patienter har af den ene eller anden grund svage bækkenbunds-muskler og kan af den grund opleve alle former for afføringsproblemer, deriblandt forstoppelse.

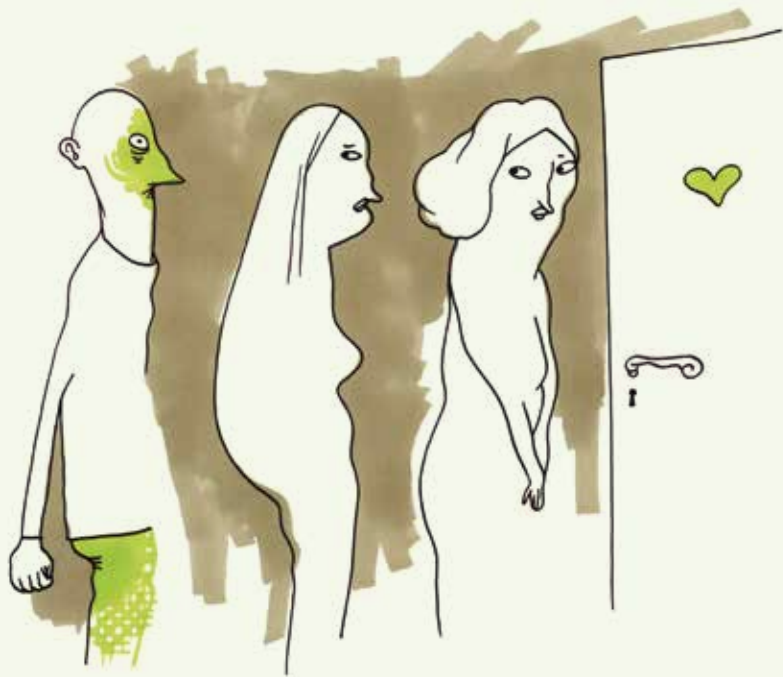


# Det rigtige valg



Afføringsmidler købes oftest på eget initiativ uden anvisning fra lægen. Da der findes flere former for afføringsmidler, der har forskellig virkning, er det vigtigt at vælge den rigtige behandling. Det forkerte afføringsmiddel eller forkert anvendelse af midlet kan forværre forstoppelsen.

Når du skal vælge afføringsmiddel, bør du se på årsagen eller årsagerne til din forstoppelse. Læg vægt på størst mulig effekt med mindst mulig medicin. Vær opmærksom på, at overdreven brug af afføringsmidler kan give forstyrrelser i væskebalancen og i vitamin- og mineralbalancen. Ved fortsat forstoppelse er det vigtigt at kontakte lægen. I nogle tilfælde er der behov for regulering af afføringsmidler over tid for at finde frem til den rette dosis og eventuelt en kombination af flere afføringsmidler. Hård afføring giver ofte rifter, irritation og kløe ved endetarmsåbningen. Der findes flere cremer/geler, som virker beskyttende og kløstillende, f.eks. Ac3 Komfort eller Hæmorex®. Disse cremer/geler modvirker desuden hudirritation.



## Osmotiske afføringsmidler



### Medilax® (laktulose) mikstur

Medilax® anvendes mod forstoppelse og træg mave.

- Medilax binder vand til tarminholdet, som svulmer op og stimulerer tarmens naturlige bevægelser.
- Virkningen indtræder efter 2-3 dage.
- Medilax er velegnet ved kronisk forstoppelse.
- Bør indtages med rigelig væske.
- Høje doseringer (30-50 ml) 3 gange i døgnet kan øge insulinbehovet hos diabetikere. Må ikke anvendes af personer på galaktose- eller laktosefri diæt.
- Kan anvendes ved graviditet og amning.
- Bør ikke anvendes til børn under 2 år uden lægens anvisning.



### Magnesia medic (magnesiumhydroxid) tabletter

Magnesia medic har en afførende virkning og virker neutraliserende på mavesyren.

- Magnesia medic binder vand til tarminholdet, som svulmer op og stimulerer tarmens naturlige bevægelser.
- Neutraliserer desuden mavesyren.
- Virkningen indtræder efter 6-8 timer.
- Bør indtages med rigelig væske (50-250 ml).
- Kan anvendes af gravide og ammende.
- Bør ikke anvendes til børn under 15 år uden lægens anvisning.



Moxalole® (macrogol 3350) pulver til opløsning  
Moxalole® anvendes til behandling af forstoppelse.

- Moxalole binder vand og giver derved et øget tarminhold. Det bevirker, at tarmbevægelserne normaliseres.
- Den øgede vandmængde blødgør afføringen, og tømningen af tarmen lettes.
- Moxalole indeholder salte for at undgå forstyrrelser i kroppens normale salt- og væskebalance.
- Effekten viser sig normalt inden for 12-24 timer.
- Bland indholdet af 1 brev med ½ glas vand eller juice (ca. 125 ml). Dosis afhænger af sværhedsgraden af din forstoppelse. Dosis kan nedjusteres efter et par dage. Behandlingsvarigheden er normalt 2 uger.
- Bør ikke anvendes til børn under 12 år uden lægens anvisning.



Fortsættes på næste side...

## Tarmstimulerende afføringsmidler



**Actilax® (natriumpicosulfat) orale dråber**  
Actilax® er et afføringsmiddel og anvendes mod forstoppelse.

- Actilax stimulerer tyktarmens slimhinde, hvorved tarmbevægelserne øges.
- Virker 6-12 timer efter indtagelse. Dråberne bør tages om aftenen, hvis du ønsker, at de skal virke den følgende morgen.
- Actilax bør normalt ikke indtages dagligt over længere perioder. Personer med varige skader på tarmen kan efter aftale med lægen tage Actilax eller et lignende middel mod kronisk forstoppelse. I dette tilfælde behandles med doser fordelt over hele døgnet.
- Kan anvendes af gravide og ammende.
- Bør ikke anvendes til børn under 4 år uden lægens anvisning.

## Lokalvirkende afføringsmidler



**Glyoktyl® (docusatnatrium) klyksma**  
Glyoktyl® er et afføringsmiddel, der indføres i endetarmen.

- Glyoktyl virker blødgørende på ophobet og indtørret afføring i endetarmen og fremkalder en afføringsrefleks.
- Virker i løbet af 5-20 minutter ved manglende afføringstrang.
- Velegnet til udtømmning før tarmundersøgelser og kirurgiske indgreb.
- Kan anvendes ved graviditet og amning.
- Bør ikke anvendes til børn under 3 år uden lægens anvisning.

## Syreneutraliserende midler



**Balancid Novum® (calciumcarbonat / magnesiumhydroxid) tyggetabletter**  
Balancid Novum® anvendes til at neutralisere mavesyre.

- Bruges i tilfælde af for meget mavesyre, sure opstød, svien i maven eller spiserørskatar i let grad.
- Virkningen indtræder med det samme og varer ca. 1 time.
- Kan anvendes af gravide og ammende.
- Bør ikke anvendes til børn under 15 år uden lægens anvisning.

## Endetarmsgener



**Ac3 Comfort® gel**  
Ac3 Comfort® behandler og forebygger endetarmsbesvær.

- Ac3 Comfort behandler og forebygger endetarmsbesvær såsom hæmorider og rifter i endetarmsområdet.
- Gelen giver en direkte kølende og smørende lindring ved endetarmsbesvær.
- Kan anvendes af gravide og ammende.
- Kan anvendes til børn.



**Hæmorex® salve**  
Hæmorex® anvendes ved rifter omkring endetarmsåbningen.

- Hæmorex virker desinficerende, sammentrækkende, helende og modvirker hudirritation.
- Effektiv og hurtig lindring af anal irritation, rifter og kløe.
- Kan anvendes efter behov.
- Kan anvendes af gravide og ammende.
- Kan anvendes til børn.

## Diarré-midler



**Aktivt Kul NORIT® (aktivt kul) kapsler**  
Aktivt Kul Norit® anvendes mod akut diarré.

- Aktivt kul Norit anvendes mod akut diarré.
- Denne type diarrémiddel virker ved at rense tarmen.
- Midlet opsuger og omslutter de sygdomsfremkaldende stoffer i mavetarmkanalen og fører dem med afføringen ud af kroppen.
- Kan anvendes af gravide og ammende.
- Bør ikke anvendes til børn under 15 år uden lægens anvisning.

